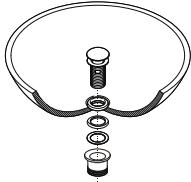
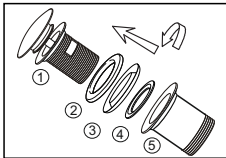


## INSTRUKCJA MONTAŻU Z KORKIEM AUTOMATYCZNYM KLIK-KLAK

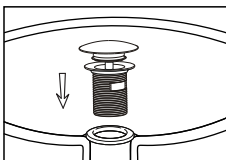


### KROK 1:



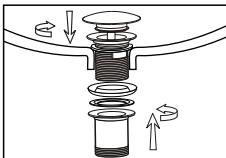
Zdejmij tuleję (5), wykręcając ją z korpusu odpływu (1). Usuń również gumową (3) i płaską (4) uszczelkę.

### KROK 2:



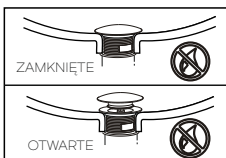
Umieść płaską gumową uszczelkę (2) nad otworem odpływowym w umywalce, a następnie włoż korpus (1) do otworu odpływowego.

### KROK 3:



Od spodu umywalki nałoż na korpus uszczelkę gumową (3) i płaską (4), a następnie nakręć tuleję odpływu (5).

### KROK 4:



W razie potrzeby dokonaj wszelkich ostatecznych regulacji położenia łącznika i dźwigni spustowej. Wyreguluj, aż odpływ całkowicie się otworzy i zamknie. Napelnij umywalkę, aby sprawdzić, czy nie ma wycieków i upewnij się, że odpływ działa prawidłowo.

## CZYSZCZENIE I KONSERWACJA

Spust klik-klak należy czyścić nie rzadziej niż raz w miesiącu. Do tej czynności należy użyć miękkiej szmatki oraz płynu do mycia naczyń, płynu do usuwania kamienia lub roztworu wody z octem (w stosunku 1:1). Środki czystości należy spłukać zawsze dużą ilością wody. ZABRONIONE JEST używanie do czyszczenia środków czystości zawierających chlor oraz kwasy (np.: chemia do czyszczenia WC, środki udrażniające rury kanalizacyjne, wybielacze, środki do usuwania zaprawy murarskiej). Spustów klik-klak nie można czyścić szorstkimi lub twardymi przedmiotami typu szorstka gąbka, druczany czyścik kuchenny. Po zamontowaniu spustu klik-klak w umywalce na czas robót wykończeniowych należy bezwzględnie osłonić produkt folią, aby zapobiec nadmiernemu zabrudzeniu produktu.

## WARUNKI GWARANCJI

1/ Gwarancja stanowi zobowiązania Gwaranta - WANA s.c. Wiekusław Woźniak, Piotr Woźniak, Paweł Woźniak, ul. Lukasiewicza 12, 32-005 Niepolomice, do nieodpłatnego usunięcia wad fabrycznych lub wad materiału, z którego wykonany jest produkt. Zakres ochrony gwarancyjnej jest ograniczony do produktów zakupionych i użytkowanych na terenie Rzeczypospolitej Polski.

2/ Niniejsza gwarancja nie wyłącza, nie ogranicza ani nie zawieszają uprawnień kupującego wynikających z niezgodności towaru z umową.

3/ Produkt przeznaczony jest do zabiegów higienicznych w pomieszczeniach sanitarnych wewnątrz budynków wyposażonych w niezbędne instalacje sanitarne i elektryczne.

4/ Gwarant udziela ochrony gwarancyjnej zakupionego produktu na okres 24 miesięcy od daty sprzedaży.

5/ Gwarant z tytułu gwarancji nie ponosi odpowiedzialności w przypadku:

- wad wynikających na skutek montażu niezgodnego z instrukcją i sztuką budowlaną oraz niezgodnie z przeznaczeniem, jak również powstałych na skutek montażu dokonanego przy użyciu sprzętu lub materiałów niezgodnych z instrukcją;
- szkód powstałych na skutek umyślnego uszkodzenia, samodzielnego napraw, przeróbek lub zmian konstrukcyjnych oraz ingerencji osób nieupoważnionych przez Gwaranta;
- uszkodzenia mechanicznego powierzchni lub części składowych towaru powstałego w trakcie transportu, przeładunku, przechowania i eksploatacji takie jak: wyszczerbienia, zarysowania, odbarwienia, wgniecenia, pęknięcia, obicia, uderzenia, stłuczenia jak również niewłaściwego zabezpieczenie produktu na czas prowadzenia prac budowlanych;

- uszkodzenia powstałego na skutek spadku temperatury poniżej 0 stopni Celsjusza w pomieszczeniu, w którym produkt zamontowano lub montażu produktu na zewnątrz jakiegokolwiek obiektu budowlanego;
- wad powstałych na skutek nieodpowiedniej pielęgnacji produktu (np. stosowanie środków czyszczących nie przeznaczonych do używania z danym produktem) oraz nieprzestrzegania warunków konserwacji zgodnych z zaleceniami Gwaranta;
- uszkodzenia lub odbarwienia powstałego na skutek używania ostrych, szorujących, agresywnych środków czystości i narzędzi;
- uszkodzenia produktu powstałego na skutek wytrącania się osadu ujętowanej wody, zanieczyszczeń lub jej nieodpowiednia jakość oraz na skutek przepływu przez produkt wody zawierającej zanieczyszczenia korozyjne będące skutkiem przew w dopływie wody (np. po przeprowadzeniu okresowych przeglądów instalacji wodnych w budynku bądź po awariach) oraz zanieczyszczenia węglanem wapnia o stężeniu większym niż 220 mg/litr;

- wad nieistotnych, tzn. takich, które pozostają niewidoczne po zamontowaniu produktu; nie mają wpływu na jego wartość użytkową lub niewielkich odchyłach produktu od cech wymaganych nie mających wpływu na wartość użytkową produktu;
- części eksploatacyjnych podlegających konserwacji i okresowej wymianie;
- akcesoriów lub dodatkowego wyposażenia dostarczanego wraz z produktem;
- naturalnego zużycia będącego konsekwencją użytkowania rzeczy w trakcie prawidłowej eksploatacji;

• braku odpowiedniej dbałości o produkt, również w okresie bezczynności, czyli w takim w którym nie jest użytkowany;

- nieistalowanie montażu (złe wypoziomowanie oraz niewłaściwe umocowanie);
- wad powstałych na skutek zdarzeń losowych i klęsk żywiołowych.

6/ Gwarant zastrzega sobie prawo do zmian konstrukcyjnych bez wcześniejszego poinformowania klienta.

7/ Przed montażem, prosimy o zweryfikowanie czy w opakowaniu znajduje się prawidłowy typ, kolor i wymiar zakupionego produktu oraz o sprawdzenie jego kompletności i ewentualnych uszkodzeń wynikających z niezgodnego z wymaganiami technicznymi transportu lub składowania. Późniejsze reklamacje uszkodzeń zewnętrznych powierzchni zgłoszone po odebraniu lub zamontowaniu produktu nie będą uznawane.

8/ W przypadku wykrycia wady produktu przed, w trakcie lub po jego zamontowaniu należy odpowiednio przerwać montaż bądź użytkowanie oraz niezwłocznie zgłosić usterkę w miejscu zakupu produktu.

9/ Gwarant nie ponosi odpowiedzialności za bezpośrednie i pośrednie szkody spowodowane przez produkt oraz z tytułu jakichkolwiek kosztów demontażu lub uszkodzenia elementów utrudniających dostęp do produktu (np. glazury, czy innych materiałów zastosowanych do zabudowy produktu), ani kosztów przywrócenia tych elementów do stanu początkowego po naprawie gwarancyjnej.

10/ Produkt pochodzący z ekspozycji oraz towar niepełnowartościowy zakupiony przez Klienta w punkcie sprzedaży po obniżonej cenie nie podlega gwarancji.

## ZGŁASZANIE REKLAMACJI

1/ Reklamując zobowiązuje się do niezwłocznego zawiadomienia Sprzedawcy na piśmie o stwierdzonych wadach. W zgłoszeniu należy wskazać: datę zgłoszenia reklamacji do Gwaranta, dane kontaktowe Konsumenta (imię i nazwisko, adres, tel. kontaktowy, e-mail), kod i nazwę reklamowanego produktu, datę i numer dowodu zakupu, miejsce montażu produktu, szczegółowy opis stwierdzonej wady i okoliczności jej stwierdzenia. W przypadku szczególnej potrzeby Gwarant może zażądać uzupełnienia dokumentacji o zdjęcia lub video. Klient zgłaszający reklamację jest zobowiązany do podania Danych osobowych zgodnie z art.23 ust 1 pkt 3 Ustawy o Ochronie Danych Osobowych z dn.29.07.1997.

2/ Podstawę do złożenia reklamacji przez Klienta stanowi dowód zakupu (np. faktura lub paragon fiskalny).

3/ Reklamacje towaru powinny być składane w punkcie sprzedaży produktu lub w formie wiadomości elektronicznej przesłanej na adres - wana@op.pl. Gwarant zobowiązuje się do rozpatrzenia reklamacji w terminie nie dłuższym niż 14 dni od daty zgłoszenia reklamacji. Termin ten obowiązuje od momentu przesłania kompletu potrzebnych dokumentów.

4/ Gwarant, wedle własnego wyboru, może: naprawić wadliwy produkt, dokonać wymiany produktu, lub jego uszkodzonej części, na nowy, wolny od wad (jedynie w przypadku stwierdzenia wady fabrycznej produktu, niemożliwej do usunięcia) lub zacydować o zwrocie

Klientowi ceny zapłaconej za towar za pośrednictwem sklepu, w którym klient nabył towar. Jeśli w międzyczasie zaszła nieistotna modyfikacja produktu Gwarant ma prawo wymiany towaru na nową wersję.

5/ W przypadku wymiany produktu na nowy termin gwarancji biegnie na nowo od chwili dostarczenia produktu wolnego od wad. W razie naprawy lub wymiany wadliwego elementu okres gwarancyjny zostanie wydłużony o czas upływający między dniem zgłoszenia, a dniem dokonania naprawy, wyłącznie jeśli naprawa wynikała z reklamacji zasadnej.

6/ Naprawy gwarancyjne wykonywane są w terminie ustalonym telefonicznie lub w inny sposób, jeżeli nie postanowiono inaczej. Produkt udostępniony do naprawy musi być czysty zgodnie z podstawowymi wymogami higieny. Prace związane z zapewnieniem swobodnego dostępu do Produktu (demontaż, usunięcie zabudowy, oston, itd.) muszą być wykonane przed rozpoczęciem czynności gwarancyjnych, przez Konsumenta i na jego koszt.

7/ W przypadku nieuzasadnionego wezwania serwisu klient składający reklamację pokrywa koszty dojazdu.

8/ Strony ponoszą koszty postępowania reklamacyjnego zgodnie z przepisami prawa.